

**Uchwała nr X.96.2011  
z dnia 21 czerwca 2011 r.  
Rady Miejskiej w Brwinowie**

**w sprawie: przyjęcia rocznego sprawozdania z działalności Środowiskowego  
Ośrodka Pomocy Społecznej w Brwinowie za 2010 r.**

*Na podstawie art. 18 ust.2 pkt 15 ustawy z dnia 8 marca 1990 r. o samorządzie gminnym (Dz. U. z 2001 r. Nr 142, poz. 1591 ze zm.) w związku z art. 110 ust. 9 ustawy z dnia 12 marca 2004 r. o pomocy społecznej (Dz. U. z 2009 r. Nr 175, poz. 1362 ze zm.) - Rada Miejska w Brwinowie uchwala, co następuje:*

§ 1

Przyjmuje się sprawozdanie roczne z działalności Środowiskowego Ośrodka Pomocy Społecznej w Brwinowie za 2010 r. w brzmieniu załącznika do niniejszej uchwały.

§ 2

Uchwała wchodzi w życie z dniem podjęcia.

**PRZEWODNICZĄCY**  
Rady Miejskiej w Brwinowie  
*Stawomir Rakowiecki*

## **Sprawozdanie z działalności Środowiskowego Ośrodka Pomocy Społecznej w Brwinowie za rok 2010.**

Środowiskowy Ośrodek Pomocy Społecznej w Brwinowie (ŚOPS) jest jednostką organizacyjną gminy realizującą zadania z zakresu zabezpieczenia społecznego, pomocy społecznej, poradnictwa i interwencji kryzysowej. W roku 2010 ŚOPS konsekwentnie kontynuował realizację działań określonych w celach strategicznych i operacyjnych wytyczonych w *Strategii Integracji i Rozwiązywania Problemów Społecznych w Gminie Brwinów na lata 2008-2013*.

### **Opis działań w odniesieniu do celów strategicznych:**

#### **Cel strategiczny nr 1 - Tworzenie warunków sprzyjających umacnianiu rodziny**

- Praca socjalna na rzecz rodzin niewydolnych wychowawczo, rozumiana jako stała praca z rodziną mająca na celu wykształcenie postaw i zachowań zmierzających do poprawy sytuacji życiowej.
- Diagnozowanie potrzeb i problemów rodzin, zwłaszcza niepełnych i wielodzietnych.
- Współpraca ze szkołami i innymi instytucjami oparta przede wszystkim na pracy zespołów interdyscyplinarnych.
- Zabezpieczenie potrzeb dzieci i młodzieży w zakresie dożywiania, zaopatrzenia w odzież i materiały szkolne.
- Poradnictwo psychologiczne i prawne w zakresie problemów wychowawczych, prawa rodzinnego i przemocy w rodzinie.
- Imprezy dla dzieci i rodziców.
- Organizacja wypoczynku letniego

Pracę socjalną można zdefiniować jako sztukę, naukę i zawód, który pomaga ludziom rozwiązywać problemy osobiste, grupowe (zwłaszcza rodzinne) oraz środowiskowe. Jest to najważniejsza część działalności ŚOPS, realizowana przez pracowników socjalnych, mających odpowiednie przygotowanie zawodowe i doświadczenie w

pracy z osobami w trudnej sytuacji życiowej. Niestety jest to działalność właściwie nie dająca się przełożyć na suchy, statystyczny język. Wkład pracy socjalnej będzie też różnił się w zależności od problemów występujących w poszczególnych rodzinach. Czasami wystarczają działania wyłącznie ratownicze bądź opiekuńcze, ale niejednokrotnie trzeba włączyć działania pomocowe lub kompensacyjne. Pracownicy socjalni w roku 2010 zrealizowali 2884 interwencje (2059 w 2008 r., 2557 w roku 2009).

Każdorazowe udzielenie pomocy poprzedzone jest dokładnym wywiadem środowiskowym, mającym na celu prawidłowe zdiagnozowanie problemu klienta. Na podstawie wywiadu opracowywany jest plan pomocy. Często praca z rodziną prowadzona jest we współpracy z innymi instytucjami i organizacjami np. poprzez zespoły interdyscyplinarne działające przy każdej szkole. Podstawę zespołu stanowi pedagog, pracownik socjalny i dzielnicowy, włączane są również inne kluczowe osoby np. kurator.

Pomoc w ramach rządowego Programu „Dożywianie” wyniosła łącznie 261.321 zł. (w tym 142.000 zł dotacji przekazanej przez MUW) i przyznawana była w następujących formach:

- dożywianie dzieci - w 2010 r. na koszt gminy opłacane były posiłki w szkołach i przedszkolach dla 183 dzieci (w r.2009 dla 165) na łączną kwotę 95.949 zł. Za tę kwotę zakupiono 20.490 posiłków.
- zapewnienie posiłku osobom starszym i chorym - od roku 2008 w siedzibie Ośrodka wydawane są posiłki dla osób najuboższych na mocy umowy z firmą „Wesbal” z Pruszkowa. Posiłki przywożone są w jednorazowych naczyniach i zawierają dwa dania. Ogółem w 2010 roku Ośrodek żywił 27 osób, ponosząc koszt 42.725 zł.
- świadczenia pieniężne na zakup żywności i świadczenia w naturze (talony do sklepu spożywczego). Świadczenia pieniężne wyniosły łącznie 114.830 zł i otrzymało je 268 osób i rodzin, a świadczenia w naturze wyniosły 7817 zł i skorzystało z nich 12 osób.

Od roku 2009 r. ŚOPS oferuje pomoc psychologa, który przyjmuje w siedzibie Ośrodka i w BSRA „Szansa”. W roku 2010 psycholog udzielił łącznie 187 porad. Z pomocy prawnej skorzystało 59 osób.

ŚOPS jest również organizatorem imprez dla rodzin i dzieci. Podczas ferii zimowych dzieci pojechały do kina i pizzę do Grodziska Maz. 8 marca – w Dniu Kobiet, panie oprócz udziału w zabawie i poczęstunku zapoznały się z ofertą pracy wolontarystycznej i możliwością wzięcia udziału w projekcie aktywizacyjnym „Od apatii do sukcesu!”. Natomiast w czerwcu został zorganizowany Dzień Matki i Dziecka we współpracy z mieszkankami Domu Samotnej Matki i członkami BSRA „Szansa”. Na tej imprezie plenerowej bawiło się 40 mam i 79 dzieci. Mimo wielu różnych

atrakcji największą popularnością cieszył się dmuchany zamek i kącik fotografii retro. A w grudniu we współpracy z Gminnym Ośrodkiem Pracy z Rodziną ŚOPS zorganizował dwie bardzo udane imprezy Mikołajkowe dla dzieci i ich rodziców – równocześnie w Brwinowie i w Żółwinie, w których uczestniczyło łącznie 160 dzieci.

W sierpniu 24 dzieci pojechało na kolonie letnie do Świętej Lipki, gdzie koszt wyniósł 20.000 zł.

Od 2010 r. ŚOPS realizuje kolejne zadanie gminy: stypendia socjalne dla dzieci z rodzin o niskim statusie materialnym. Stypendia wypłacone były 108 dzieciom, na łączną kwotę 33.701 zł.

### **Cel strategiczny nr 2 - Redukowanie zjawiska ubóstwa i wykluczenia społecznego**

- Zmniejszanie skutków ubóstwa i wykluczenia społecznego poprzez stałą pomoc rzeczową i finansową.
- Rozwijanie stałej współpracy z Powiatowym Urzędem Pracy w zakresie poradnictwa zawodowego i organizacji prac społecznie użytecznych na podstawie porozumienia z 22 czerwca 2009 r.
- Realizacja projektu „Od apatii do sukcesu!” współfinansowanego z Europejskiego Funduszu Społecznego, skierowanego do osób długotrwale bezrobotnych, a w szczególności kobiet.
- Wsparcie osób zagrożonych bezdomnością poprzez system dodatków mieszkaniowych i zasiłków celowych na energię elektryczną, gaz, wodę i opał.

W 2009 roku z materialnych świadczeń pomocy społecznej będących zadaniami własnymi gminy skorzystały 722 rodziny, otrzymując następujące formy pomocy:

1. zasiłki stałe wypłacane były 116 osobom w łącznej kwocie 395.200 zł. rozłożonej na 1135 świadczeń,
2. zasiłki okresowe - przyznawane ze względu na trudną sytuację życiową spowodowaną bezrobociem, chorobą lub niepełnosprawnością. Zasiłki okresowe otrzymało 57 rodzin na łączną kwotę 82.837 zł.
3. zasiłki celowe - przyznawane na zaspokojenie istotnych potrzeb życiowych osób i rodzin, takich jak: żywność, opał, wydatki mieszkaniowe, leki. Z zasiłków celowych skorzystało 438 osób lub rodzin, otrzymując w sumie 442.519 zł. Część zasiłków celowych przyznawana jest w formie niepieniężnej (przelewy, talony), aby zabezpieczyć prawidłowe wykorzystanie świadczenia.

W ramach porozumienia podpisanego z Powiatowym Urzędem Pracy (PUP) ŚOPS organizuje prace społecznie użyteczne. Jest to forma aktywizacji zawodowej, skierowanej do osób długotrwale bezrobotnych. Pracują one przez 10 h w tygodniu, otrzymując wynagrodzenie nie obciążone podatkiem dochodowym (mieści się w kwocie wolnej od podatku). Odmowa wzięcia udziału w tej formie aktywizacji skutkuje wyrejestrowaniem z PUP i utratą świadczeń z pomocy społecznej. W ŚOPS bezrobotni zatrudniani są przy realizacji usług opiekuńczych i do prac porządkowych. ŚOPS zatrudniał 8 bezrobotnych, którzy przepracowali 1.614 h, otrzymując łącznie 10.168,20 zł, z czego gmina Brwinów pokryła jedynie 5.895,60 zł. Współpraca z PUP dotyczy również aktywizacji dłużników alimentacyjnych, mających zobowiązania finansowe tytułem wypłacanych świadczeń z funduszu alimentacyjnego.

Najważniejszym działaniem ŚOPS w zakresie aktywizacji osób długotrwale bezrobotnych pozostaje jednak projekt „Od apatii do sukcesu!” współfinansowany z Europejskiego Funduszu Społecznego (EFS). Projekt rozpoczęty w 2008 r., skierowany jest do osób bezrobotnych lub pozostających poza rynkiem pracy, niepełnosprawnych, przede wszystkim kobiet. W roku 2008 w projekcie brały udział kobiety młode, które z powodów wczesnego macierzyństwa nie zdobyły zawodu i miały trudności z odnalezieniem się na rynku pracy. Natomiast od roku 2009 w projekcie biorą udział osoby, których dominującym problemem było długotrwale pozostawanie poza rynkiem pracy. W roku 2009 było 15 uczestników projektu, a w roku 2010 – 17. Założeniem projektu było przeszkolenie uczestników i umożliwienie im zdobycie kwalifikacji potrzebnych na rynku pracy, zapewniając jednocześnie wsparcie psychologa, doradcy zawodowego i pracownika socjalnego. Projekt rozpoczynało szkolenie umożliwiające poznanie swoich mocnych stron i predyspozycji, a także zdobycie umiejętności poruszania się na rynku pracy. Zostało również zorganizowane szkolenie z podstaw obsługi komputera i internetu. Następnie uczestnicy mieli możliwość zdobycia kwalifikacji w samodzielnie wybranym kursie.

Wartość projektu w 2010 r. wyniosła 158.684,68 zł. z czego kwota dofinansowania z EFS to 142.022,66 zł. Środki pozyskane z EFS pokryły koszty działań przewidzianych w projekcie oraz koszt 1 etatu pracownika socjalnego, zatrudnionego celem podniesienia jakości i skuteczności pracy socjalnej. Ogółem w latach 2008-2010 ŚOPS pozyskał 419.616 zł dofinansowania z EFS.

Dodatki mieszkaniowe – jako kolejny cel operacyjny – to forma pomocy mająca na celu minimalizację kosztów utrzymania lokalu, a przez to zapobieżenie ew. eksmisji. W 2010 r. ŚOPS wypłacał dodatki

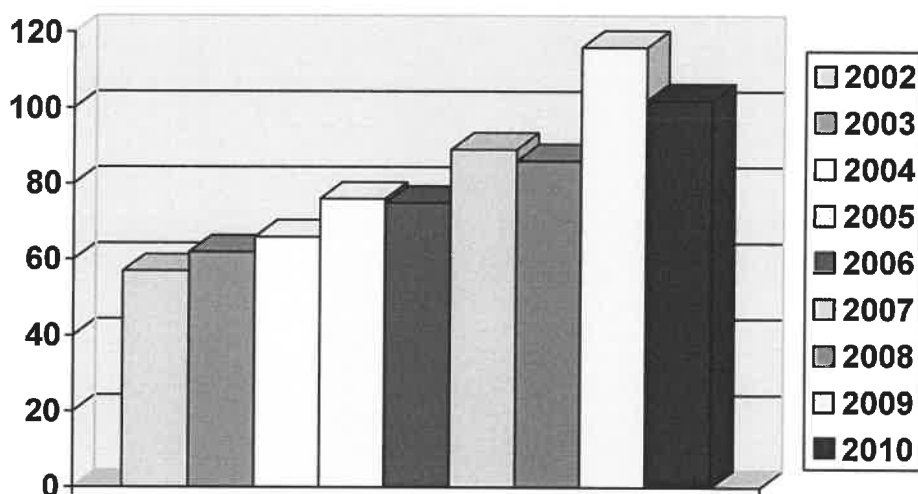
dla 64 rodzin na łączną kwotę 82.883,34 zł. Kwota ta pochodzi całkowicie z budżetu gminy.

### **Cel strategiczny nr 3 - Poprawa jakości życia osób starszych, samotnych i niepełnosprawnych**

- Sprawny system usług opiekuńczych dla osób starszych i niepełnosprawnych,
- Rozwijanie specjalistycznych usług opiekuńczych w zakresie rehabilitacji osób niepełnosprawnych i pomocy osobom z zaburzeniami psychicznymi,
- Promocja i rozwijanie wolontariatu, jako jednej z form pomocy osobom starszym i niepełnosprawnym,
- Dofinansowanie pobytu w domach pomocy społecznej dla osób wymagających opieki całodobowej,
- Aktywizacja osób starszych poprzez uczestnictwo w imprezach integracyjnych i okolicznościowych.

W naszej gminie obserwujemy proces starzenia się społeczeństwa. W roku 2002 liczba osób w wieku poprodukcyjnym wynosiła 3070, a w roku 2010 – 3832. Ma to wpływ na stale rosnącą liczbę osób korzystających z usług opiekuńczych i kierowanych do stacjonarnych domów pomocy społecznej.

Ilość usług opiekuńczych w latach 2002-2010



Usługi opiekuńcze są świadczone przez opiekunki domowe zatrudniane przez ŚOPS na umowę o pracę i umowę zlecenie. Pod opieką Ośrodka w 2010 r. znajdowały się 102 osoby, a roczny koszt

usług wyniósł 604.019 zł. Z tej formy pomocy korzystają osoby samotne, chore i niepełne. Opiekunki świadczą pomoc w następującym zakresie: przygotowywanie posiłków, karmienie chorych, zakupy, pranie, sprzątanie, załatwianie spraw urzędowych, mycie chorych, zmiana bielizny osobistej i pościelowej, pomoc w załatwianiu czynności fizjologicznych, pielęgnacja odleżyn i odparzeń. Od 2008 r. rozszerzona została oferta usług opiekuńczych o usługi specjalistyczne. Usługi te świadczą rehabilitanci i korzystają z nich niepełnosprawni dorośli i dzieci. Koszt tych usług to 4.797 zł.

Zadaniem obowiązkowym, zleconym gminie jest również udzielenie pomocy w formie specjalistycznych usług opiekuńczych dla osób z zaburzeniami psychicznymi. Celem usług jest usprawnienie osoby chorej tak, aby samodzielnie mogła funkcjonować w społeczeństwie. Realizacja usług polega na zorganizowaniu pracy z odpowiednim do schorzenia specjalistą (pielęgniarka psychiatryczna, pedagog specjalny, psycholog, terapeuta zajęciowy), na podstawie indywidualnego programu terapeutycznego. W roku 2010 Ośrodek objął usługami 10 osób - 5 dzieci z rozpoznanym autyzmem bądź innymi schorzeniami, 4 osoby dorosłe z chorobą psychiczną i 1 dziecko niepełnosprawne intelektualnie. Koszt usług wyniósł 45.036 zł.

Od lutego 2010 ŚOPS koordynuje spotkania rodziców dzieci z autyzmem z gminy Brwinów i gmin ościennych. Celem tych spotkań jest wzajemna integracja rodziców oraz zwrócenie władz i środowisk lokalnych na problem autyzmu. Wspólne starania rodziców i osób zaangażowanych w pomoc i terapię ich dzieci są ukierunkowane na utworzenie specjalistycznego ośrodka wsparcia dla osób z autyzmem.

Osobom starszym, których ze względu na stan zdrowia nie da się utrzymać w środowisku ŚOPS dofinansowuje pobyt w całodobowych domach pomocy społecznej (DPS). Jest to koszt własny gminy. W 2010r. ŚOPS wydał 201.349 zł pokrywając koszt pobytu 13 osób w placówkach opieki całodobowej.

Wyraźnie rysuje się konieczność utworzenia domu dziennego pobytu dla osób starszych. Wielu naszych podopiecznych narzeka na samotność. ŚOPS stara się wyjść naprzeciw potrzeb ludzi starszych poprzez organizowanie imprez okolicznościowych i integracyjnych. W roku 2010 odbyły się następujące imprezy:

- Styczeń 2010 r. Spotkanie Noworoczne
- Czerwiec 2010r. wycieczka do Płocka do muzeum secesji
- Listopad 2010r. Dzień Seniora w kawiarni „Beztroska” w Brwinowie.

#### **Cel strategiczny nr 4 - Budowa sprawnego systemu profilaktyki i rozwiązywania problemów uzależnień**

- Ścisła współpraca ze stowarzyszeniami trzeźwościowymi działającymi na terenie gminy Brwinów.
- Zatrudnienie terapeuty z dziedziny uzależnień.
- Pomoc psychologiczna, prawna i materialna dla osób z problemem przemocy w rodzinie.

Zasadniczo w gminie Brwinów jednostką odpowiedzialną za właściwie funkcjonujący system profilaktyki i rozwiązywania problemów uzależnień jest Gminny Ośrodek Pracy z Rodziną, prowadzący jednocześnie świetlice środowiskowe. Jednakże ŚOPS również uczestniczy w rozwiązywaniu problemów osób uzależnionych prowadząc pracę socjalną z osobami uzależnionymi, poprzez działania motywujące do podjęcia terapii, informując o miejscach, w których można uzyskać profesjonalną pomoc i wsparcie. Jednocześnie ŚOPS współpracuje z Brwinowskim Stowarzyszeniem Rodzin Abstynenckich „Szansa”, zatrudniając terapeutę ds. uzależnień dla członków stowarzyszenia i mieszkańców gminy Brwinów. Koszt zatrudnienia terapeuty to 12.000 zł rocznie. Oprócz terapeuty ŚOPS zatrudnia również psychologa i prawnika, którzy są przygotowani do świadczenia pomocy osobom z problemem przemocy w rodzinie.

#### **Cel strategiczny nr 5 - Wzmacnianie lokalnej społeczności w samodzielnym rozwiązywaniu własnych problemów**

- Promowanie idei wolontariatu i pozyskiwania wolontariuszy,
- Wspieranie organizacyjne istniejących organizacji pozarządowych,
- Systematyczne wzmacnianie kadr Środowiskowego Ośrodka Pomocy Społecznej poprzez dokształcanie i utrzymanie odpowiedniej liczby pracowników socjalnych.

Profesjonalna kadra jest fundamentem pracy z osobami zgłaszającymi się o pomoc. Niestety, ŚOPS nie osiąga ustawowego wskaźnika zatrudnienia pracowników socjalnych – 1 pracownik na 2.000 mieszkańców. Do spełnienia norm ustawowych brakuje jeszcze formalnie 1 etatu, a w praktyce trzech, zwłaszcza że 1 pracownik jest na długim zwolnieniu, a kolejny jest finansowany z EFS. Pracownicy socjalni mają przeważnie wyższe wykształcenie (7 osób na 10),



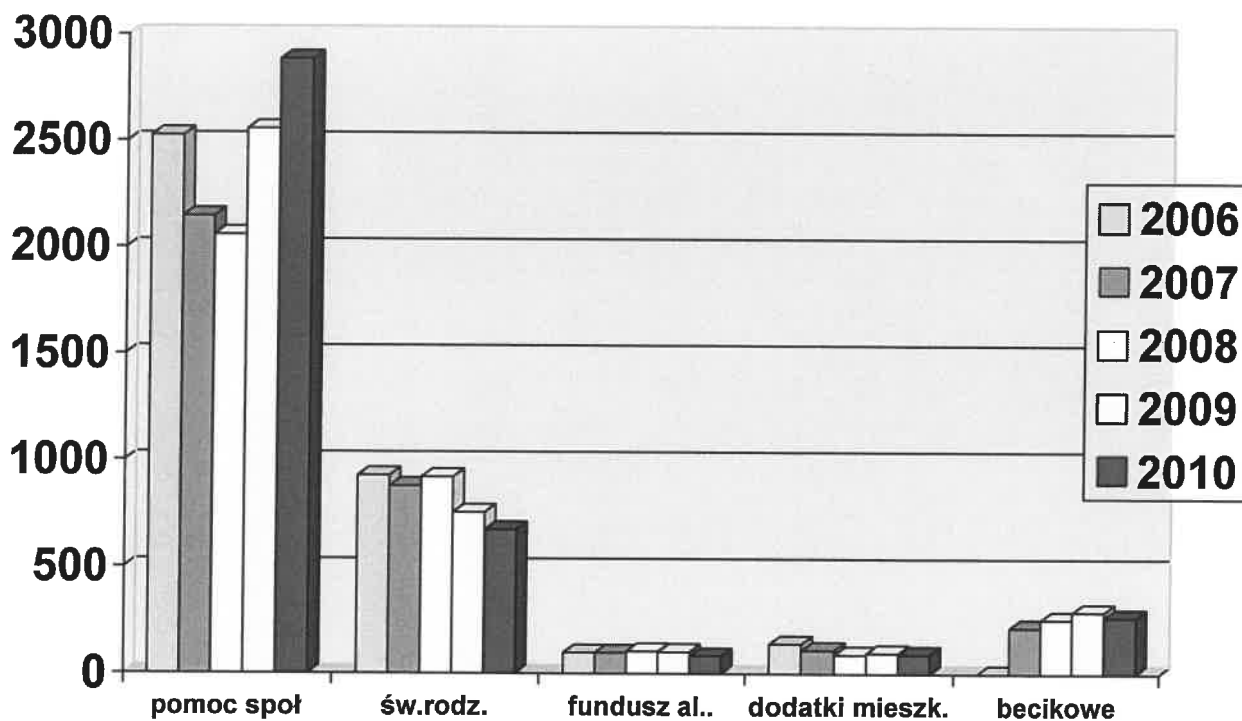
ukończone specjalizacje z zakresu pracy socjalnej (4 osoby), cały czas uczestniczą w szkoleniach podnoszących ich wiedzę i umiejętności zawodowe. Preferowane są szkolenia organizowane przez Mazowieckie Centrum Polityki Społecznej w ramach projektu unijnego dotyczącego podnoszenia kwalifikacji kadr. Tematyka tych szkoleń ściśle wiąże się ze specyfiką pracy, a jednocześnie koszt szkoleń pokrywany jest całkowicie z EFS. Pracownicy ŚOPS są pomysłodawcami imprez kierowanych do osób w trudnej sytuacji życiowej, samotnych i niepełnosprawnych. Aktywnie biorą udział w większych akcjach lokalnych np. pomocy powodzianom. W roku 2010 do poszkodowanej wsi Świniary w gminie Słubice został wysłany samochód ciężarowy z artykułami żywnościowymi, chemicznymi, odzieżą i pościelą przekazanymi przez mieszkańców naszej gminy.

Przy ŚOPS bardzo aktywnie działa koło wolontariatu. Odbiorcami działań wolontariuszy są przede wszystkim osoby starsze i dzieci. Wolontariat jest bardzo ważnym uzupełnieniem oferty pomocowej Ośrodka, gdyż na wiele działań brakuje pracowników i czasu. Pomoc dzieciom w nauce, towarzyszenie osobom starszym i niepełnosprawnym, są to działania bardzo ważne, które niejednokrotnie umykają w ilości zadań realizowanych przez Ośrodek. Działalność wolontarystyczna została doceniona - pani Agnieszka Dawidziuk – koordynator wolontariatu przy ŚOPS została wyróżniona w ogólnopolskim konkursie „Barwy wolontariatu 2010” i znalazła się w pierwszej dziesiątce laureatów nagrodzonych przez Prezydenta RP Bronisława Komorowskiego.

### Środowiskowy Ośrodek Pomocy Społecznej w liczbach

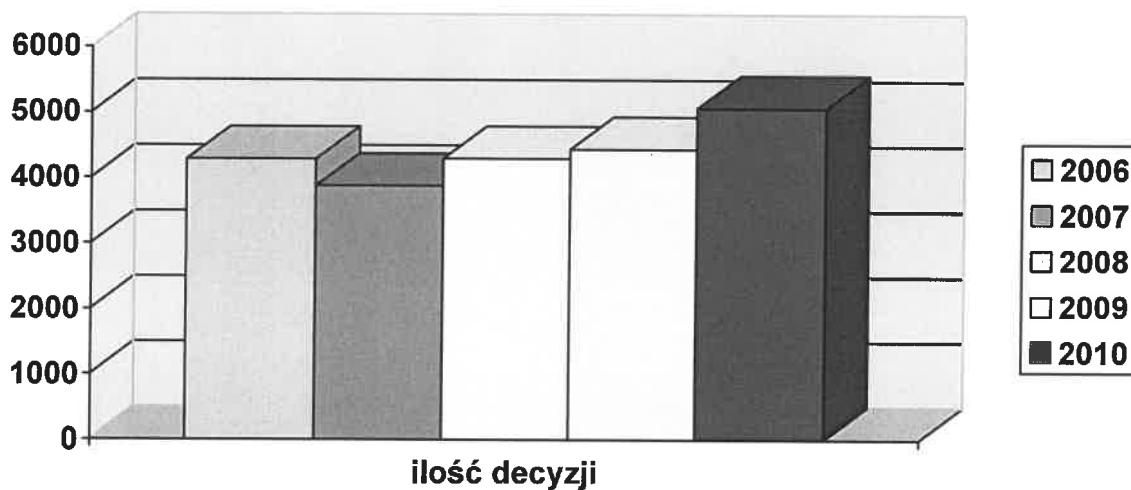
W roku 2010 Środowiskowy Ośrodek Pomocy Społecznej przyjął następujące ilości zgłoszeń i wniosków, w porównaniu z ubiegłymi latami

Rok	Pomoc społeczna	Świadczenia rodzinne	Fundusz Alimentacyjny /Zaliczka alimentacyjna	Dodatki mieszkaniowe	Becikowe
2006	2526	927	97	139	0
2007	2146	878	97	110	215
2008	2059	920	104	89	253
2009	2557	754	101	96	289
<b>2010</b>	<b>2884</b>	<b>672</b>	<b>82</b>	<b>90</b>	<b>265</b>



Ilość decyzji wydawanych przez ŚOPS:

Rok	Ilość decyzji
2006	4287
2007	3878
2008	4295
2009	4441
<b>2010</b>	<b>5073</b>



### **Świadczenia rodzinne realizowane przez ŚOPS na podstawie ustawy z dnia 28 listopada 2003 r. o świadczeniach rodzinnych**

Od 1 maja 2004 r. ŚOPS realizuje wypłatę świadczeń rodzinnych. Jest to zadanie obowiązkowe, zlecone gminie, finansowane w całości przez MUW. Świadczenia rodzinne są podstawowym wsparciem rodzin o najniższych dochodach. Podzielić je można na następujące formy pomocy: zasiłek rodzinny i dodatki do niego, zasiłek pielęgnacyjny, świadczenie pielęgnacyjne i zapomoga z tytułu urodzenia się dziecka tzw. „becikowe”. Świadczenia rodzinne zwiększyły znacząco zakres zadań Ośrodka, powodując napływ nowych klientów.

Świadczenia rodzinne otrzymało w 2010 r. 709 rodziny na łączną kwotę 2.608.812 zł.

### **Fundusz alimentacyjny realizowany przez ŚOPS na podstawie ustawy z dnia 7 września 2007 r. o pomocy osobom uprawnionym do alimentów**

Od 2008 r. ŚOPS realizuje obsługę funduszu alimentacyjnego, wprowadzonego ustawą z dnia 7 września 2007 r. o pomocy osobom uprawnionym do alimentów (j.t. Dz. U z 2009 nr 1 poz. 7 ze zmianami). Fundusz alimentacyjny zastąpił wprowadzoną w 2005 r. zaliczkę alimentacyjną, rozszerzając liczbę osób uprawnionych do otrzymywania świadczeń poprzez zwiększenie kryteriów dochodowych oraz uprawnienie osób pozostających w związkach małżeńskich. Ustawa nałożyła również nowe obowiązki na organy gminne w zakresie ścisłej współpracy z komornikami w celu lepszej egzekucji długów alimentacyjnych, a także rozeznawania sytuacji dłużników pod kątem możliwości spłaty zobowiązań. Przygotowywane są również wnioski do Powiatowego Urzędu Pracy o aktywizację dłużników, zawiadomienia do Prokuratury w przypadku uchylania się dłużników od obowiązku alimentacyjnego równoległe z wnioskami do Starosty o zatrzymanie prawa jazdy.

W 2010 r. z funduszu alimentacyjnego wypłacono 1306 świadczeń na łączną kwotę 486.012 zł dla 101 osób uprawnionych.

Jednakże realizacja założeń ustawowych to nie tylko wypłata należnych świadczeń. Ośrodek jest zobowiązany do stałej współpracy z komornikami w celu skutecznej egzekucji zobowiązań alimentacyjnych od dłużników. Oprócz rozeznania sytuacji materialnej dłużników, Ośrodek jest zobowiązany do podejmowania działań aktywizujących dłużników do podjęcia zatrudnienia oraz do informowania Prokuratury o przypadkach uchylania się od obowiązku alimentacyjnego. Jest to praca

zmuDNA i czasochłonna, ze względu na niechęć dłużników do podejmowania współpracy i trudne ustalenie ich miejsca pobytu i sytuacji materialnej.

### **Wydatki na działalność Środowiskowego Ośrodka Pomocy Społecznej w Brwinowie**

Wydatki ponoszone przez Środowiskowy Ośrodek Pomocy Społecznej zgodnie z kwalifikacją budżetową księgowane są w następujących rozdziałach:

85212 - świadczenia rodzinne

85213 – składki na ubezpieczenie zdrowotne opłacane za osoby pobierające niektóre świadczenia z pomocy społecznej

85214 – zasiłki i pomoc w naturze

85215 – dodatki mieszkaniowe

85219 – ośrodki pomocy społecznej

85228 – usługi opiekuńcze i specjalistyczne

85295 – dotacje celowe do zadań własnych

85395 - środki Europejskiego Funduszu Społecznego

85415 – stypendia socjalne

Wydatki na poszczególnych rozdziałach podzielone są zgodnie z zadaniami, jakie wykonuje Ośrodek na podstawie ustawy z dnia 12 marca 2004 r. o pomocy społecznej. W rozdziałach (z wyjątkiem rozdziału 85219) zawarta została kwota pomocy, która w różnych formach została przekazana osobom potrzebującym z terenu gminy Brwinów. Natomiast rozdział 85219 dotyczy płac pracowników i utrzymania placówki. Jednakże w rozdziale tym również zaksięgowana jest jedna z obligatoryjnych form pomocy realizowana przez Ośrodek. Są to usługi opiekuńcze, realizowane przez Dział Usług Opiekuńczych. Opiekunki domowe sprawujące bezpośrednią opiekę nad chorymi w domu, zatrudnione są w Ośrodku na podstawie umów o pracę i płace ich są księgowane w rozdziale 85219, który zawiera wynagrodzenia wszystkich pracowników Ośrodka. Natomiast w rozdziale 85228 wymienione są wydatki na realizację usług opiekuńczych w formie umowy zlecenia. Umowy te zawierane są w przypadku, gdy zbyt duża ilość zgłoszeń wymaga zrealizowania większej ilości liczby godzin niż na to pozwala wymiar czasu pracy pracowników pełnoetatowych, a zwiększone zapotrzebowanie na usługi nie ma charakteru stałego, który wymagałby podpisania nowej umowy o pracę. W rozdziale 85228 księguje się również wydatki na realizację specjalistycznych usług opiekuńczych (zadanie zleczone, finansowane z dotacji MUW).

W roku 2010 budżet Ośrodka zamknął się w kwocie 6.899.410 zł., z czego na pomoc dla podopiecznych zostały przeznaczone następujące kwoty:

ROZDZIAŁ	KWOTA
85212 (św. rodzinne i fundusz. aliment.)	3.094.825 zł
85213 (składki)	46.046 zł
85214 (zasiłki, pogrzeby, dps-y)	925.072 zł
85215 (dodatki mieszkaniowe)	82.899 zł
85216 (zasiłki stałe)	395.663 zł
85219 (usługi opiekuńcze)	535.494 zł
85219 (konsultanci)	27.250 zł
85228 (usługi opiekuńcze-zlec.)	113.561 zł
85295 (dotacja do dożywiania i prace społ. użyteczne)	152.030 zł
85395 (EFS)	142.022 zł
85415 (stypendia)	33.701 zł
<b>RAZEM</b>	<b>5.548.563 zł</b>

Kwota 5.548.563 zł stanowi 80,4 % ogólnych wydatków Ośrodka.

Analizując podział wydatków w ŚOPS należy uwzględnić wysokość dotacji z Mazowieckiego Urzędu Wojewódzkiego przeznaczonych na zadania zlecone gminie oraz dofinansowanie do zadań własnych gminy. Dotacje z Mazowieckiego Urzędu Wojewódzkiego wyniosły 4.224.162 zł i stanowiły w 2010 r. 61 % budżetu ŚOPS, 2,06 % wynosiło dofinansowanie z Europejskiego Funduszu Społecznego.