

**Uchwała nr LIII.466.2018  
z dnia 9 lutego 2018 r.  
Rady Miejskiej w Brwinowie**

**w sprawie uzgodnienia realizacji inwestycji celu publicznego w odniesieniu do  
pomnika przyrody**

*Na podstawie art. 18 ust. 2 pkt 15 ustawy z dnia 8 marca 1990 r. o samorządzie gminnym (Dz. U. z 2017 r. poz. 1875) w związku z art. 45 ust. 2 pkt 2 ustawy z dnia 16 kwietnia 2004 r. o ochronie przyrody (Dz. U. z 2018 poz. 142) Rada Miejska w Brwinowie uchwala, co następuje:*

§1

1. Uzgadnia się realizację inwestycji celu publicznego polegającej na przebudowie ulicy Sadowej na odc. od ul. Sygietyńskiego do ul. Wspólnej w Otrębusach przebiegającej w zasięgu systemu korzeniowego pomników przyrody – lip drobnolistnych numer ewidencyjny pomników 36a/250, 36b/250, 36c/250 oraz 37a/249, 37b/249, 37c/249 na warunkach określonych w załączniku nr 1 do uchwały.
2. Lokalizację inwestycji celu publicznego, o której mowa w ust. 1, w stosunku do lokalizacji pomnika przyrody określa załącznik nr 2 do uchwały.

§ 2

Wykonanie uchwały powierza się Burmistrzowi Gminy Brwinów

§ 3

Uchwała wchodzi w życie z dniem podjęcia.

**PRZEWODNICZĄCY**  
Rady Miejskiej w Brwinowie

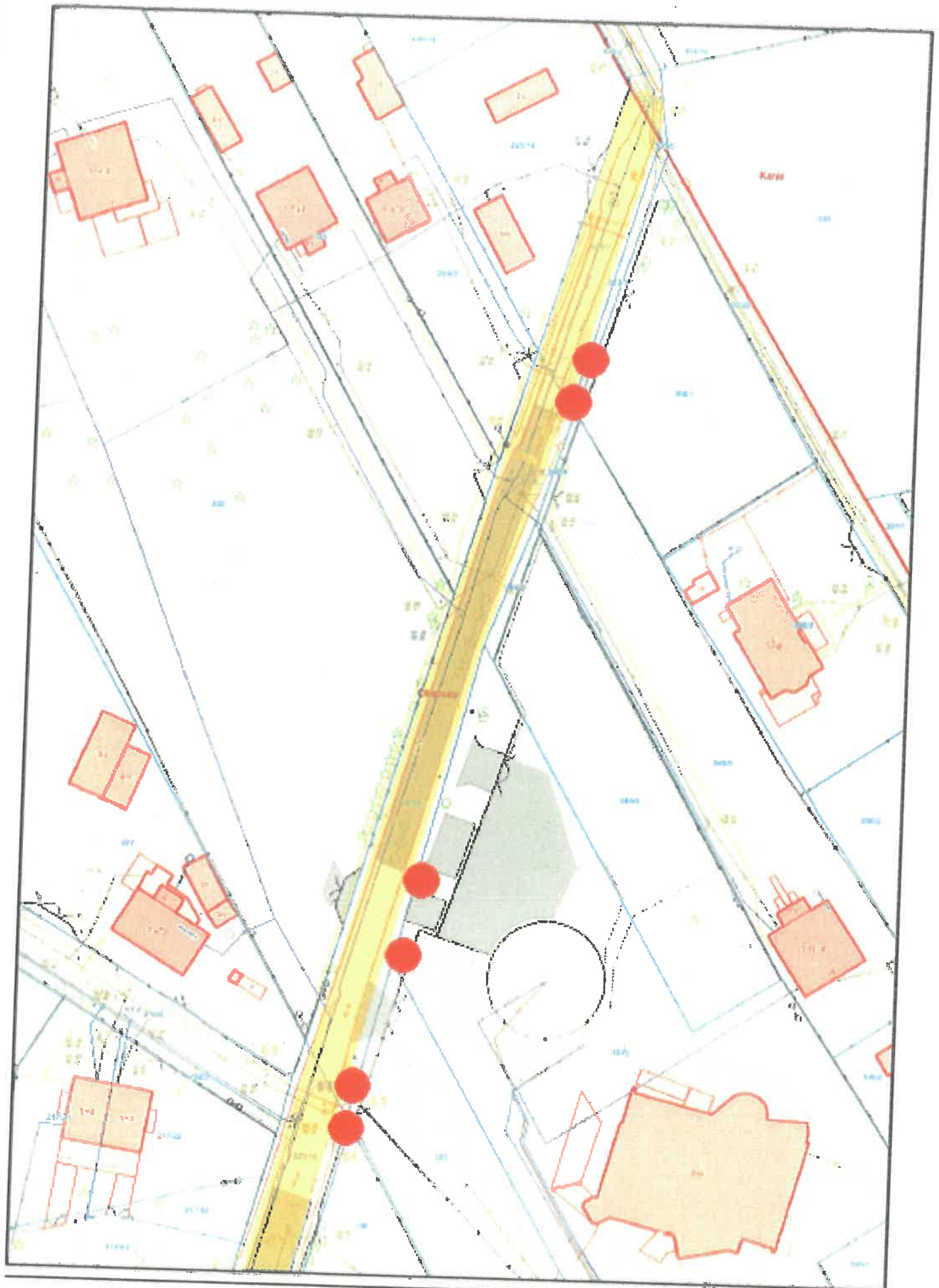
*Sławomir Rakowiecki*

Załącznik nr 1

**Szczegółowe warunki realizacji inwestycji celu publicznego, polegającej na przebudowie ul. Sadowej na odc. od ul. Sygietyńskiego do ul. Wspólnej w Otrębusach których spełnienie uchyla zakazy obowiązujące w odniesieniu do pomników przyrody – lipy drobnolistne numer inwentaryzacji 36a/250, 36b/250, 36c/250 oraz 37a/249, 37b/249, 37c/249.**

1. W celu ochrony drzew przed ewentualnym uszkodzeniem, podczas prowadzenia robót należy:
  - Prace prowadzić pod nadzorem specjalisty w zakresie pielęgnacji i leczenia drzew.
  - Osłaniać pnie drzew rosnących w bezpośrednim sąsiedztwie przeprowadzanych robót ziemnych - do tego celu można wykorzystać tkaninę jutową, maty słomiane, trzciniowe lub pocięte opony oraz położone na nie deski połączone drutem.
  - Roboty ziemne w obrębie systemu korzeniowego, w granicach korony drzewa wykonywać ręcznie.
  - Powierzchnię gruntu ściółkować wiórami lub inną ściółką przeciwdziałającą zagęszczaniu gruntu w sąsiedztwie drzew.
  - Odsłonięte korzenie drzew, w celu zabezpieczenia przed nadmiernym wysuszeniem (szczególnie w lecie) lub przemarznięciem (zimą) osłaniać matami ze słomy, tkanin workowatych lub torfem.
  - Zadbać o to, aby bezpośrednio pod koronami drzew nie były składowane materiały budowlane oraz ziemia z wykopów, gdyż uniemożliwia to wymianę gazową między powietrzem i glebą, co w konsekwencji może doprowadzić do zamierania i gnicia korzeni.
  - Drzewa narażone na przesuszenie nawadniać w całym okresie prowadzonych w sąsiedztwie prac i po ich zakończeniu wg decyzji osoby nadzorującej odpowiedzialnej za ochronę drzew.
  - Prace nie mogą spowodować zmiany istniejących stosunków wodnych.
  - Prace nie mogą spowodować zmiany ukształtowania terenu wokół drzew.
  - Prace nie mogą spowodować znaczącego naruszenia i ograniczenia systemu korzeniowego drzew, uszkodzenia pnia ani korony.
  - Możliwie najkrócej prowadzić wykopy otwarte. Ściany wykopu należy niezwłocznie okryć tkaniną lub matą przepuszczalną dla powietrza, ale ograniczającą wysychanie gruntu i przesychnięcie korzeni.
  - Korzenie zasypać ziemią żyzną, aby stymulować odbudowę korzeni drobnych i dostarczyć drzewom łatwo przyswajalnych składników pokarmowych.

**PRZEWODNICZĄCY**  
Rady Miejskiej w Brwinowie  
  
Sławomir Rakowiecki



**PRZEWODNICZĄCY**  
Rady Miejskiej w Brwinowie

*Sławomir Rakowiecki*  
Sławomir Rakowiecki